



**МЕЖДУНАРОДНАЯ ФЕДЕРАЦИЯ
СПОРТА СЛЕПЫХ
ПРАВИЛА ФУТБОЛА СЛЕПЫХ
КАТЕГОРИЯ В1**

2022-2025

Спортивный комитет IBSA по футболу

Элиас Масторас

Председатель

football.chair@ibsasport.org

Фабио Луис Рибейро де Васконселос

Представитель тренеров В1

Маурицио Ди Сильвестро

Представитель тренеров В2/В3

Дориен Корнелис Представитель спортсменов В1

Орхан Танрикулу Представитель спортсменов В2/В3

Консультативная группа IBSA по футболу

Мариано Траваглино В1 Координатор судей

football.referees@ibsasport.org

В случае возникновения каких-либо разночтений в толковании правил футбола слепых, преимущественную силу имеет английская версия.

Изменения в предыдущих правилах игры обозначаются следующим символом: одна линия на полях.

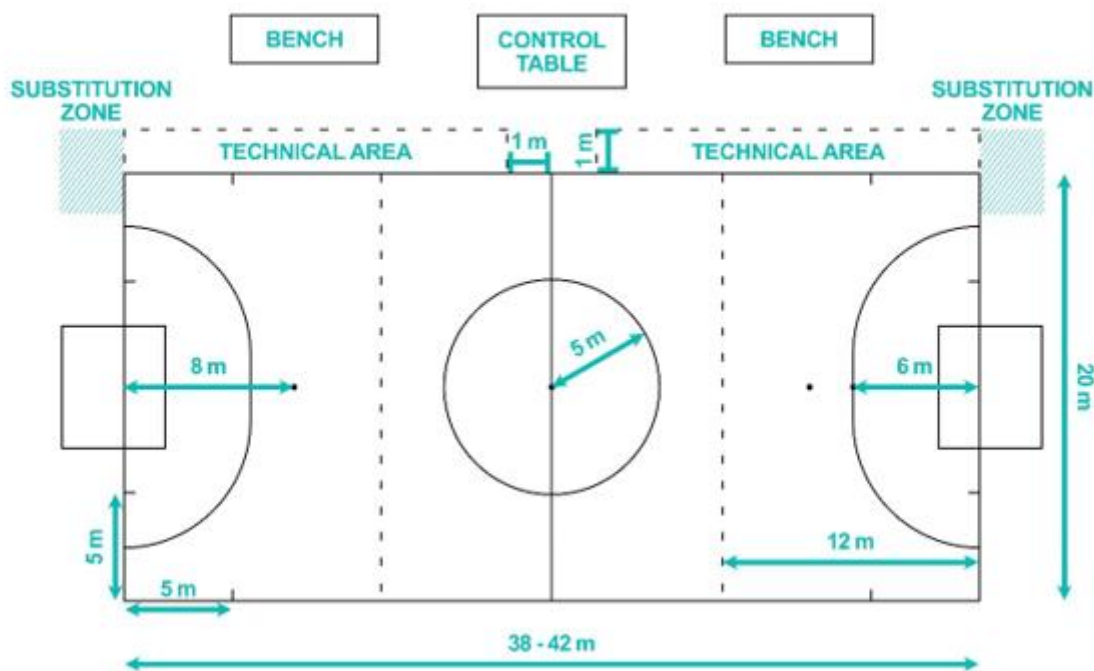
СОДЕРЖАНИЕ

1.	ПОЛЕ	4
2.	МЯЧ	9
3.	КОЛИЧЕСТВО ИГРОКОВ	11
4.	ЭКИПИРОВКА ИГРОКОВ	14
5.	СУДЬЯ	16
6.	ПОМОЩНИКИ СУДЬИ	18
7.	ХРОНОМЕТРИСТ, ПРОТОКОЛИСТ, СУДЬЯ-ИНФОРМАТОР	19
8.	ПРОДОЛЖИТЕЛЬНОСТЬ МАТЧА	22
9.	НАЧАЛО И ВОЗОБНОВЛЕНИЕ ИГРЫ	23
10.	МЯЧ В ИГРЕ И ВНЕ ИГРЫ	25
11.	МЕТОД ОЦЕНКИ	26
12.	ФОЛЫ И НЕПРАВИЛЬНОЕ ПОВЕДЕНИЕ	27
13.	ШТРАФНЫЕ УДАРЫ	32
14.	НАКОПЛЕННЫЕ ФОЛЫ	34
15.	ПЕНАЛЬТИ	31
16.	ВВОД МЯЧА	39
17.	БРОСОК МЯЧА ОТ ВОРОТ	41
18.	УГЛОВОЙ УДАР	43
	ПРОЦЕДУРЫ ОПРЕДЕЛЕНИЯ ПОБЕДИТЕЛЯ МАТЧА	44
	РЕГЛАМЕНТ СОРЕВНОВАНИЙ	46
	МАСКА НА ГЛАЗА	48
	Вопросы и ответы IBSA FOOTBALL	49
	САНКЦИИ В ТУРНИРНОЙ СЕРИИ	56
	ОДОБРЕННОЕ IBSA ОБОРУДОВАНИЕ ДЛЯ ФУТБОЛА СЛЕПЫХ	57
	Правила размещения спонсорской информации на футбольной форме	59

1. ПОЛЕ

Измерения производятся с внешней стороны линий, так как линии являются частью зоны, которую они ограничивают.

Площадка должна соответствовать размерам и дополнительным характеристикам, указанным на следующей схеме:



Чтобы обеспечить проведение соревнований, на случай неблагоприятных погодных условий, не зависящих от Оргкомитета, - продолжительного дождя, сильного ветра и т.д. - должны быть предусмотрены альтернативные площадки с покрытием с аналогичными характеристиками. Это игровое покрытие может быть деревянным, из синтетического каучука или сходным.

Альтернативные площадки должны быть проверены и одобрены Техническим делегатом IBSA и Организационным комитетом до начала соревнований.

Технический делегат IBSA и Организационный комитет должны убедиться, что освещение поля подходит для игр, проводимых в ночное время или в помещении, если это требуется.

РАЗМЕРЫ.

Площадка должна быть прямоугольной. Длина боковой линии должна быть больше длины линии ворот.

Для международных матчей

Длина минимально 38

Максимально 42 м

Ширина – 20 м.

РАЗМЕТКА.

Площадка отмечена линиями, принадлежащими областям, границами которыми они являются. Две более длинные граничные линии являются боковыми линиями. Эти боковые линии должны быть образованы бортами, которые покрывают всю длину боковых линий и могут выходить на один метр за обе линии ворот по обеим сторонам поля. Борты должны быть высотой от одного метра до одного метра двадцати сантиметров и могут быть наклонены под углом не более 10 градусов от вертикали.

Две более короткие линии являются линиями ворот, или лицевыми линиями.

Все линии имеют ширину 8 сантиметров. Площадка разделена средней линией на две половины.

Центральная метка указывается в середине средней линии. Вокруг него отмечен круг радиусом 5 метров.

ЗОНЫ.

Зоны игровой площадки размечаются следующим образом:

сначала на расстоянии 12 метров от линий ворот должна быть проведена пунктирная линия, параллельная линиям ворот с одной стороны площадки и также - с другой стороны. Таким образом, площадка должна быть разделена на три части, которые называются:

1. Зона защиты (вратарь);
2. Средняя зона (тренер);
3. Зона атаки (гид).

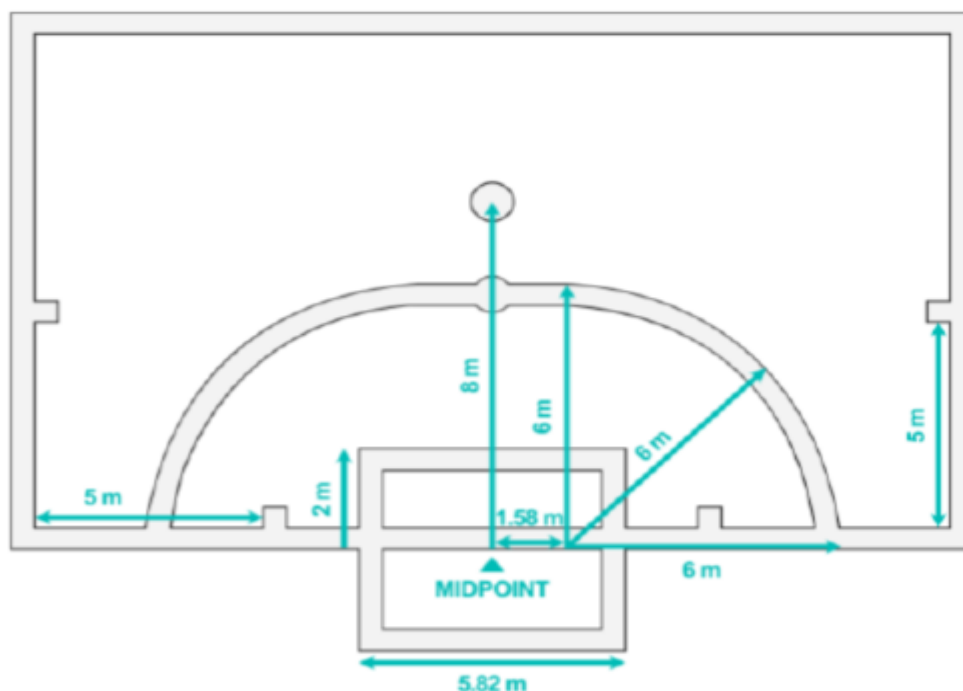
ШТРАФНАЯ ПЛОЩАДКА

Первая точка на расстоянии одного метра и девяносто один см. должна быть измерена от середины линии ворот по направлению к правому бортику. Воображаемая линия длиной 6 м проводится от первой контрольной отметки под прямым углом к линии ворот; в конце этой линии чертится четверть круга в направлении ближайшего бокового бортика радиусом 6 м от первой отметки.

Вторая точка на расстоянии один метр девяносто один см. должна быть измерена от середины линии ворот по направлению к левому бортику. Воображаемая линия длиной 6 м проводится от второй контрольной отметки под прямым углом к линии ворот; в конце этой

линии чертится четверть круга в направлении ближайшего борта радиусом 6 м от второй отметки.

Верхняя часть каждой четверти круга соединена линией длиной 3,82 м, проходящей параллельно линии ворот между обеими точками. Зона, ограниченная этими линиями и линией ворот, является штрафной площадью



ВРАТАРСКАЯ ПЛОЩАДКА.

Расстояние 1 м должно быть измерено от внешней части каждой стойки ворот и в направлении соответствующего борта. Линия длиной 2 м должна быть нанесена перпендикулярно линии ворот и к средней линии поля, начиная с каждого из ранее отмеченных расстояний. Эти две линии должны быть соединены линией длиной 5,82 м, идущей параллельно линии ворот.

Эта зона является вратарской площадкой.

ШТРАФНАЯ ОТМЕТКА

Штрафная отметка находится в 6 м от середины между стойками ворот и на равном расстоянии от них, на линии штрафной площадки.

ВТОРАЯ ШТРАФНАЯ ОТМЕТКА

Вторая штрафная точка проводится на поле в 8 метрах от средней точки между стойками ворот и на равном расстоянии от них.

ПЛОЩАДКА АССИСТЕНТА (ГИДА).

Расстояние в два метра девяносто один сантиметр должно быть измерено от центра обеих ворот в направлении ближайшего из двух бортов. Две линии длиной два метра должны быть нанесены перпендикулярно противоположной линии ворот за пределами поля. Эти две линии должны быть соединены линией длиной 5,82 метра, идущей параллельно линии ворот.

Эта зона будет называться площадкой «Гид за воротами».

Это место должно быть свободным от каких-либо препятствий, чтобы гиды могли правильно выполнять свою задачу.

УГЛОВАЯ ДУГА.

Точка, где встречаются борт и линии ворот, называется угловой дугой.

ТЕХНИЧЕСКАЯ ЗОНА.

Скамьи должны быть на той же стороне, выше поверхности (для лучшей видимости) стола секретаря и главной запасной двери. Скамья каждой команды должна быть ближе к зоне защиты. Только один человек (тренер) от команды должен давать инструкции игрокам в центре поля, когда мяч находится в игре.

Техническая зона должна быть окрашена на полу. Техническая зона должна быть показана линией, параллельной бортам и отмеренной на расстоянии одного метра от внешней части бортов в направлении запасных скамеек. Только 1 член команды и переводчик (при необходимости) могут находиться в технической зоне. Все другие сотрудники и запасные игроки должны оставаться за пределами этой технической зоны. Только один человек имеет право передавать тактические указания из технической зоны

ЗОНЫ ЗАМЕНЫ.

Замены должны производиться на угловой дуге, ближайшей к скамейке запасных.

ВОРОТА.

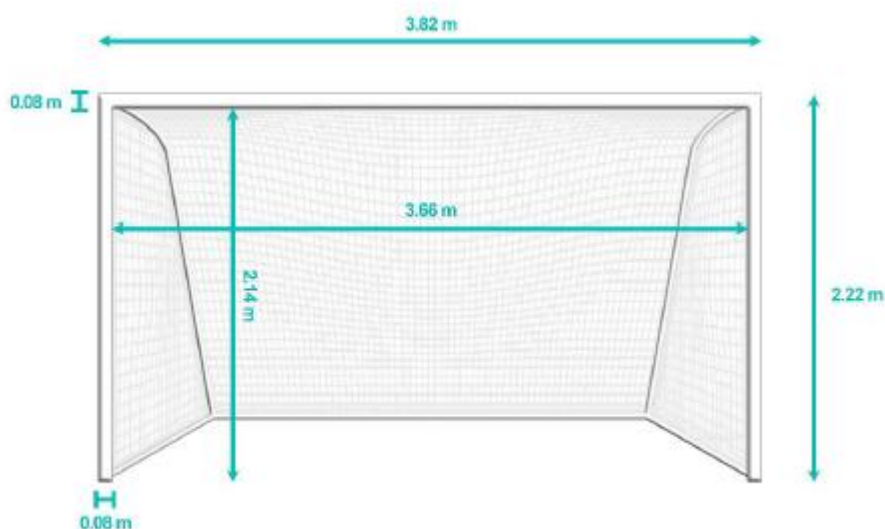
Ворота должны быть белого цвета и располагаться в центре каждой линии ворот.

Они состоят из двух вертикальных стоек, равноудаленных от каждого угла и соединенных вверху горизонтальной перекладиной.

Расстояние (внутреннее измерение) между стойками составляет три метра шестьдесят шесть сантиметров (3,66 м), а расстояние от нижнего края перекладины до земли составляет два метра четырнадцать сантиметров (2,14 м).

Обе стойки ворот и перекладина имеют одинаковую ширину и глубину 8 см. Сетки крепятся к стойкам и перекладине позади ворот. Нижняя часть поддерживается изогнутыми стержнями или другой формой соответствующей поддержки.

Глубина ворот, описываемая как расстояние от внутреннего края стоек ворот до внешней стороны поля, составляет не менее 80 сантиметров вверху и 100 сантиметров на уровне земли.



БЕЗОПАСНОСТЬ.

Ворота могут быть переносными, но во время игры они должны быть надежно закреплены на земле. В целях безопасности игроков минимальное расстояние между линиями ворот и любым препятствием составляет 2 (два) метра. Если это невозможно, любое препятствие в зоне должно быть безопасным для защиты игроков.

ИГРОВАЯ ПОВЕРХНОСТЬ.

Игровая поверхность должна быть сделана из искусственной травы (запрещается использование покрытия на основе песка). Она должна быть гладкой, плоской и неабразивной. Следует избегать бетона или асфальта.

2. МЯЧ

СВОЙСТВА И ИЗМЕРЕНИЯ

Мяч:

- сферический;
- изготовлен из кожи или другого подходящего материала;
- окружность не менее 60 см и не более 62 см;
- весит на момент начала матча не менее 510 граммов и не более 540 граммов;
- имеет давление, равное 0,4-0,6 атмосферы (400-600 г/см²) на уровне моря;
- Используемая звуковая система должна быть расположена внутри мяча, чтобы мяч мог нормально летать, катиться и подпрыгивать. Чтобы гарантировать постоянную безопасность игроков, используемая система должна гарантировать, что мяч издает звук, когда он вращается вокруг своей оси или вращается в воздухе.

ЗАМЕНА ДЕФЕКТНОГО МЯЧА

Если мяч лопается или выходит из строя во время матча:

- Игра должна быть остановлена.
- Матч возобновляется вбрасыванием нового мяча в месте, где первый мяч стал дефектным.

Если звуковая система мяча перестает работать во время игры:

- Не обязательно останавливать матч.
- Судья должен слегка сдвинуть мяч таким образом, чтобы он начал издавать шум

снова.

Если мяч лопается или выходит из строя, когда он не находится в игре (при начальном ударе, ударе от ворот, угловом ударе, штрафном ударе, пенальти, ударе с боковой линии или двойном пенальти):

- Матч возобновляется в соответствии с Правилами игры.

Мяч нельзя менять во время матча без разрешения судьи.

РЕШЕНИЯ

Решение 1

- В матчах соревнований IBSA и/или матчах, проводимых под эгидой организаций-членов IBSA, должны использоваться официальные мячи IBSA.

3. КОЛИЧЕСТВО ИГРОКОВ

ИГРОКИ.

Матч проводится двумя командами, каждая из которых состоит не более чем из пяти игроков, четверо из которых должны быть полностью слепыми (категория В1) и один вратарь, который может быть полностью или частично зрячим (категория В2 или В3). Также должен быть гид.

Составы команд должны состоять максимум из пятнадцати человек, выполняющих следующие функции: восемь полевых игроков, два вратаря, один гид, один тренер, помощник тренера, один врач и физиотерапевт (массажист).

Разрешается использовать одного переводчика для тренера (если это необходимо команде). Он не является членом официального состава команды.

ПОРЯДОК ЗАМЕНЫ.

Замены могут быть использованы в любом матче, сыгранном по правилам официального соревнования и под эгидой IBSA или любой национальной федерации или ассоциации.

Максимальное количество замен, разрешенное для В1, - четыре игрока в поле и один вратарь. В случае травмы обоих вратарей, подтвержденной официальным врачом матча, любое официальное лицо команды может действовать как вратарь, но не игрок В1. В случае национальной команды официальный представитель команды должен быть того же гражданства, что и команда, чтобы заменить вратаря.

Количество замен, производимых во время матча, ограничено, по 6 в каждом тайме на команду. В перерыве количество замен не влияет на количество замен в 1-м или 2-м тайме. Замененный игрок может вернуться на поле вместо другого игрока.

Замена может быть произведена только тогда, когда мяч не в игре, и должны соблюдаться следующие условия:

- Игра должна быть остановлена.
- Замена должна быть объявлена по системе громкой связи, включая номер игрока, покидающего поле для игры, и номер игрока, выходящего на поле для игры.
- Игрок, покидающий поле, должен сделать это через главную дверь для замены или из зоны замены своей команды.
- Игрок, выходящий на поле, также должен сделать это через главную дверь для замены или зону замены своей команды, но не раньше, чем игрок, покидающий поле, полностью пересечет боковую

линию и разрешение на выход на поле будет получено от судьи.

- Запасной игрок подчиняется полномочиям и юрисдикции судей независимо от того, вызван он для игры или нет.
- Замена завершается, когда запасной игрок выходит на площадку, с этого момента он становится активным игроком, а игрок, которого он заменяет, перестает быть активным игроком.

НАРУШЕНИЯ/САНКЦИИ.

Если во время игры запасной игрок выходит на площадку:

- Игра должна быть остановлена.
- Запасной игрок получает предупреждение, ему показывают желтую карточку, и он получает указание покинуть поле.
- Игра возобновляется свободным ударом, выполняемым противоположной командой с того места, где находился мяч в момент остановки игры.

РЕШЕНИЯ.

- Решение 1:

Вратарь может быть заменен, когда назначен пенальти или двойной пенальти. Игрок, выполняющий двойной пенальти или пенальти, должен был находиться на поле до того, как произошло нарушение. Команда может попросить замену, но входящий игрок ни в коем случае не может быть бьющим.

- Решение 2:

Игрок, удаленный с красной карточкой во время матча, может быть заменен по правилам игры, если команда не выполнила 6 замен, разрешенных за тайм, но не может оставаться на скамейке запасных команды.

- Решение 3:

Для начала матча требуется четыре игрока (один вратарь и три полевых игрока).

- Решение 4:

Если в случае удаления или травмы игроков в любой из команд осталось менее трех игроков (включая вратаря), матч должен быть прекращен.

- Решение 5:

Обязанности капитана:

Представлять команду во время матча и быть лицом, ответственным за обращение к судье и другим официальным лицам;

стремиться поддерживать хорошее поведение в процессе игры, как себя, так и своих товарищей по команде. Чтобы выделиться среди своих товарищей по команде, капитан должен носить повязку на одной из рук.

Если капитан по какой-либо причине покидает поле для игры, нет необходимости назначать другого капитана для выполнения его обязанностей, за исключением случаев, когда капитан покидает объект или удаляется.

- Решение 6:

Если игрок обращается за медицинской помощью, после нее он должен покинуть поле. Его может заменить запасной.

- Решение 7:

Игрок, который выходит или возвращается на поле, должен делать это всегда, когда матч остановлен, из надлежащего места и только с разрешения судей.

- Решение 8:

Если команда выполнила свои 6 замен и вратарь удален, матч продолжается следующим образом: один игрок В1 выходит за пределы поля, запасной вратарь заменяет удаленного вратаря, и команда продолжает игру с 1 вратарем и 3 игрока В1.

- Решение 9:

Если команда выполнила все 6 замен и вратарь получил травму, матч продолжается следующим образом: разрешается медицинская замена травмированного вратаря. Травмированный вратарь не может снова войти в игру до перерыва. Если это происходит во втором тайме, травмированный вратарь не может войти снова до следующего матча.

- Решение 10:

Если в команде меньше трех игроков (включая вратаря) из-за того, что один или несколько игроков намеренно покинули поле, судьи не обязаны останавливать игру, и может быть разыграно преимущество, но матч не должен возобновляться после того, как мяч вышел из игры, если в команде нет минимального количества трех игроков.

- Решение 11:

Правило «Политика временной замены при сотрясении мозга (TCS) в футболе для слепых IBSA» было принято IBSA для реализации на всех официальных чемпионатах.

4. ЭКИПИРОВКА ИГРОКОВ

БЕЗОПАСНОСТЬ.

Игрок не должен использовать что-либо или носить что-либо, что представляет опасность для него самого или другого игрока, включая любые украшения.

ЭКИПИРОВКА:

- футболка или футболка с длинным рукавом;
- шорты (если надеты термо-трусы, они должны быть того же основного цвета, что и шорты);
- гетры;
- щитки;
- обувь- разрешается носить только холщовую или мягкую кожаную тренировочную или гимнастическую обувь с подошвой из резины или аналогичного материала. Обувь с шипами не допускается.

ЭКИПИРОВКА ДЛЯ ИГРОКОВ В1

- пластыри на обоих глазах;
- Повязки, изготовленные из впитывающего материала и имеющие подкладку спереди и в теменной зоне. Повязки должны проверяться техническим делегатом IBSA. На каждом турнире, организованном МПК, на чемпионатах мира IBSA, на континентальных турнирах IBSA и на играх IBSA обязательной повязкой должна быть официальная маска (светонепроницаемые очки), утвержденная подкомитетом Международной Федерации.
- защитная повязка на голову (не обязательно).

ТРЕБОВАНИЯ К НОМЕРАМ НА ФУТБОЛКАХ

- Номера должны быть указаны на футболках сзади. У игроков одной команды должны быть разные номера.
- Цвета номеров должны четко контрастировать с цветом футболки.

В международных матчах номер необходимо носить также спереди на футболке или шортах. Этот номер должен быть меньшим размером, чем на футболке сзади.

ЩИТКИ

- должны быть полностью закрыты гетрами;
- должны быть изготовлены из подходящего материала (резина, пластик или подобные материалы);

- должны обеспечивать необходимую степень защиты

ЭКИПИРОВКА ВРАТАРЕЙ

- Вратарю разрешается носить длинные брюки.
- Каждый вратарь должен иметь форму того цвета, который легко отличает его от других игроков и судей.

НАРУШЕНИЯ/САНКЦИИ

За любое нарушение настоящих правил:

- Игра не должна быть остановлена.
- Неподготовленный игрок получает от судей указание покинуть игровое поле, чтобы поправить свое снаряжение.
- Любой игрок, которому необходимо покинуть игровое поле, чтобы поправить свое снаряжение, не может вернуться на поле без разрешения судей.
- Судьи проверяют правильность экипировки игрока, прежде чем позволить ему снова выйти на игровое поле.
- Игроку разрешается повторно выходить на поле только тогда, когда мяч находится вне игры.
-

РЕШЕНИЯ

Решение 1:

Защитные повязки (шлемы, маски и пр.) на глаза, которые, по мнению судьи, угрожают безопасности игроков, не допускаются.

Решение 2:

Если мяч в игре, а защитная повязка на голове игрока отсутствует (упала), игру нельзя останавливать. Как только мяч выходит из игры, судья должен вернуть повязку игроку, чтобы он мог надеть ее.

5. СУДЬЯ

ПОЛНОМОЧИЯ СУДЬИ.

Каждый матч контролируется судьей, который имеет все полномочия для обеспечения соблюдения Правил игры в связи с матчем, на который он был назначен, с момента, когда он входит туда, где расположено поле, и до его ухода.

ПРАВА И ОБЯЗАННОСТИ.

Судья:

- обеспечивает соблюдение Правил игры;
- разрешает продолжение игры, когда команда, против которой было совершено нарушение, может извлечь выгоду из такого преимущества и должен наказать первоначальное нарушение, если ожидаемое преимущество в этот момент не получено;
- ведет запись матча и предоставляет соответствующим органам отчет о матче, который включает информацию о любых дисциплинарных мерах, принятых в отношении игроков, тренеров и/или официальных лиц команды, а также о любых других инцидентах, имевших место до, во время или после матча;
- действует как хронометрист, в случае его отсутствия;
- приостанавливает или прекращает матч за любое нарушение Правил или в результате любого вмешательства извне;
- принимает дисциплинарные меры в отношении игроков, тренеров или официальных лиц команд, виновных в нарушении правил, в виде предупреждения или удаления;
- следит за тем, чтобы на поле не выходили посторонние лица;
- останавливает матч, если, по его мнению, игрок серьезно травмирован, и обеспечивает быструю эвакуацию этого игрока с поля;
- позволяет продолжать игру до тех пор, пока мяч не выйдет из игры, если игрок, по его мнению, лишь слегка травмирован и ему не угрожает опасность со стороны других игроков, которые могут, например, наступить на него/нее;
- обеспечивает соответствие любого используемого мяча требованиям Правилу 2;
- должен возобновлять игру каждый раз, когда она была остановлена;
- должен с помощью системы громкой связи обеспечить тишину на

- территории вокруг игрового поля;
- должен четко указывать хронометристу или секретарю устно, или с помощью сигналов каждое действие, происходящее во время матча;
 - проверяет экипировку игроков перед началом матча, при заменах, после каждого тайм-аута, в начале второго тайма и когда считает это необходимым;
 - должен следить за тем, чтобы глазные пластыри были правильно приклеены и очки (маски) на глаза были правильно надеты на всех этапах матча. Он может попросить ответственное лицо соревнований заменить пластыри на глаза, очки (маски) у игрока.
 - применять правило относительно областей направляющих игру специалистов:
 - 1-я зона: зона защиты (вратарь)
 - 2-я зона: средняя зона (тренер)
 - 3-я зона: зона атаки (гид)

РЕШЕНИЯ СУДЬИ

Решения судьи относительно игры являются окончательными.

РЕШЕНИЯ

Решение 1

Если судья и второй судья одновременно сигнализируют о нарушении правил и существуют разногласия по поводу того, какая команда должна быть наказана, решение судьи имеет преимущественную силу.

Решение 2

Только судья показывает карточки игрокам, оба судьи фиксируют желтые, красные карточки.

6. ПОМОЩНИКИ СУДЬИ

ВТОРОЙ СУДЬЯ

Обязанности

Второй судья назначается для работы на стороне поля, противоположной судье. Ему также разрешено использовать свисток.

Второй судья помогает судье контролировать матч в соответствии с Правилами игры. Отслеживает двухминутный период после удаления одного или нескольких игроков, если хронометрист отсутствует.

Отслеживает время во время тайм-аутов, если хронометрист недоступен.

В случае неправомерного вмешательства или ненадлежащего поведения, судья освобождает второго судью от его/ее обязанностей, организует его замену и представляет отчет в соответствующие органы в соответствии с порядком и сроками, установленными в регламенте соревнований.

Решения:

Все международные матчи обслуживаются двумя судьями в поле.

ТРЕТИЙ СУДЬЯ

Обязанности. Третий судья должен:

- заменить судью или второго судью, если кто-либо из них не сможет продолжать судить матч;
- нести ответственность за помощь при заменах во время матча;
- иметь право проверять экипировку запасных до того, как они выйдут на поле. Если оборудование не соответствует правилам игры, он не разрешает произвести замену;
- информировать судью или второго судью о любом ненадлежащем поведении кого-либо на скамейке запасных;
- вести записи о желтых карточках.

7. ХРОНОМЕТРИСТ, ПРОТОКОЛИСТ, СУДЬЯ-ИНФОРМАТОР

Назначаются хронометрист, протоколист и судья-информатор. Они сидят за пределами поля на средней линии с той же стороны, что и скамейки запасных.

ХРОНОМЕТРИСТ:

организация или принимающая сторона, на поле которой проводится матч предоставляют хронометристу подходящие часы (хронометр) и необходимое оборудование для демонстрации счета и набранных фолов.

Обязанности:

- обеспечивать соответствие продолжительности матча положениям правилу 8, а именно:
- запускать свои часы (хронометр) при обоих начальных ударах и вводе мяча;
- останавливать свои часы (хронометр), как только судья дает команду:
- после ввода мяча с боковой линии,
- броска от ворот,
- углового удара,
- тайм аута судьи
- тайм аута команды
- травмирования игрока
- удара с пенальти или дабл-пенальти;
- гола

Он/она перезапускает часы (хронометр), как только судья дает свисток или бросает мяч, чтобы снова возобновить игру.

Матч всегда должен заканчиваться, когда мяч находится в игре.

- контролировать минутный тайм-аут;
- контролировать двухминутный срок наказания при удалении игрока;
- сигнализировать об окончании каждого 15-минутного периода звуковым сигналом. Тайм заканчивается, когда звучит звуковой сигнал, даже если судьи не сигнализируют об окончании свистком.

Если штрафной удар, начинающийся с пятого набранного фола, или пенальти назначается, когда тайм близится к завершению, тайм считается оконченным после завершения процесса пробивания штрафного удара или пенальти. Любой удар считается завершенным, когда после того, как мяч вошел в игру, происходит одно из следующих событий:

- мяч перестает двигаться или выходит из игры;
- мячом владеет любой игрок (включая бьющего игрока), кроме вратаря защиты;
- судьи останавливают игру из-за нарушения бьющего или команды бьющего игрока.

Гол, забитый в соответствии с Правилами игры, но после окончания периода, обозначенного звуковым сигналом хронометриста, допускается только в вышеуказанных ситуациях.

В любом другом случае игровые периоды не продлеваются.

ПРОТОКОЛИСТ:

- ведет учет всех тайм-аутов, оставшихся у каждой команды, информирует судей и команды соответствующим образом и дает разрешение на тайм-аут по требованию тренера любой команды;
- ведет учет накопленных фолов, совершенных каждой командой, зарегистрированных судьями, в каждой половине матча и указывает, когда любая из команд совершает четвертый накопленный фол, размещая видимый знак на столе хронометриста;
- фиксирует номера игроков, забивших голы;
- записывает имена и номера игроков, гидов и официальных лиц команд, предупрежденных или удаленных;
-

СУДЬЯ-ИНФОРМАТОР

- Система громкой связи должна быть установлена на столе хронометриста;
- информирует по громкой связи о том, что игра остановлена, а также обо всех инцидентах во время матча (фола, замены, тайм-ауты и любые другие ситуации, которые могут произойти во время матча, включая замены, сделанные во время тайм-аутов или в перерыве).

- призывает публику к тишине в соответствии с инструкциями.

В случае неправомерного вмешательства хронометриста, протоколиста или системы оповещения судья освобождает его/её от своих обязанностей, проводит замену и представляет отчет в соответствующие инстанции в порядке и сроки, установленные регламентом соревнований IBSA в этом отношении.

РЕШЕНИЯ

Решение 1:

Для международных матчей обязательно использование хронометриста, протоколиста и системы оповещения.

8. ПРОДОЛЖИТЕЛЬНОСТЬ МАТЧА

ПЕРИОДЫ ИГРЫ.

Матч длится два равных периода по 15 минут чистого времени.

Продолжительность любого из таймов может быть увеличена, чтобы можно было выполнить пенальти или двойной пенальти, а также - на время тайм-аутов.

ТАЙМ-АУТ.

Команды имеют право запросить 1 минутный тайм-аут в каждом тайме. Для тайм-аута применяются следующие условия:

- тренеры команд имеют право запросить у хронометриста минутный тайм-аут;
- минутный тайм-аут может быть запрошен в любое время, но разрешен только тогда, когда команда, запросившая тайм-аут, владеет мячом;
- хронометрист дает разрешение на тайм-аут, когда мяч находится вне игры, свистком или другим звуковым сигналом, отличным от сигналов судей;
- когда предоставляется тайм-аут, игроки должны оставаться на поле. Если они хотят получить инструкции от официального лица команды, это можно сделать только у бортиков на уровне скамейки запасных. Официальное лицо, дающее инструкции, не может выходить на поле (за исключением гида, которому разрешено находиться на поле в течение тайм-аута);
- команда, не запросившая тайм-аут в первой половине матча, по-прежнему имеет право только на один тайм-аут во второй половине;

ПЕРЕРЫВ.

Интервал между таймами не должен превышать 10 минут.

РЕШЕНИЯ

Решение 1

Если хронометрист недоступен, тренер может запросить тайм-аут у судьи.

Решение 2

Если первая или вторая половина матча начинается с опозданием из-за безответственности одной/обеих команд, тренер/тренеры получает/ют желтую карточку.

9. НАЧАЛО И ВОЗОБНОВЛЕНИЕ ИГРЫ

ПОДГОТОВКА.

Подбрасывается монета, и команда, выигравшая жеребьевку, решает, какие ворота атаковать в первом периоде или выполнить начальный удар.

В начале второй половины матча команды меняются местами.

Запасные и официальные лица команд должны использовать скамейку запасных на той половине игрового поля, которую защищает их команда.

НАЧАЛЬНЫЙ УДАР.

Начальный удар — это способ начать или возобновить игру:

- в начале матча;
- после забитого гола;
- в начале второй половины матча;
- в начале каждого периода дополнительного времени, если это предусмотрено;
- Гол может быть забит непосредственно с начального удара. Если мяч попадает непосредственно в ворота ударяющего, сопернику назначается угловой удар.

ПРОЦЕДУРА

- Все игроки находятся на своей половине поля.
- Соперники команды, выполняющей начальный удар, находятся на расстоянии не менее пяти метров от мяча, пока он не войдет в игру.
- Мяч неподвижен на центральной отметке.
- Судья дает сигнал.
- Мяч находится в игре, когда по нему нанесен удар и он движется.
- Игрок, выполняющий удар, не может касаться мяча во второй раз, пока его не коснется другой игрок.

После того, как одна из команд забьет гол, начальный удар берет на себя другая команда.

НАРУШЕНИЯ/САНКЦИИ

Если игрок, выполняющий удар, коснется мяча во второй раз до того, как его коснется другой игрок:

- Свободный удар назначается противоположной команде с места,

где произошло нарушение.

При любом другом нарушении процедуры начального удара начальный удар повторяется.

СПОРНЫЙ МЯЧ

Спорный мяч — это способ возобновить матч после временной остановки, которая становится необходимой, пока мяч находится в игре.

ПРОЦЕДУРА

- Мяч вбрасывается вратарю защищающейся команды в его/ее вратарской зоне, если на момент остановки игры вратарь владел мячом.
- Во всех остальных случаях один из судей вбрасывает мяч игроку команды, которая в последний раз владела мячом в точке, где игрок в последний раз касался мяча. Либо мяч вышел за пределы игровой площадки после касания судьи. Если это последнее касание произошло внутри штрафной площади, мяч будет брошен за пределами штрафной площади в ближайшем возможном месте от борта.
- Если в момент остановки игры ни одна из команд не владела мячом безоговорочно, то в ближайшем возможном месте от боковой линии будет сделан ввод мяча с участием 1 игрока от каждой команды.
- Все остальные игроки должны оставаться на расстоянии не менее шести (6) метров от мяча, пока он не войдет в игру.
- Мяч находится в игре, когда он касается поля.

НАРУШЕНИЯ/САНКЦИИ

- Мяч снова вбрасывается, если он:
 - Касается игрока до того, как он коснется поля;
 - Выходит, из игры после того, как коснется поля, не коснувшись игрока.

Если брошенный мяч был непосредственно отбит:

- в собственные ворота: назначается угловой удар
- в ворота соперника: назначается удар от ворот

10. МЯЧ В ИГРЕ И ВНЕ ИГРЫ

МЯЧ ВНЕ ИГРЫ.

Мяч находится вне игры, когда:

- он полностью пересек одну из линий ворот по земле или по воздуху, или перелетел через один из бортов в воздухе;
- игра остановлена судьями;
- он попадает в потолок;

МЯЧ В ИГРЕ.

Мяч находится в игре все остальное время, включая случаи, когда:

- он отскакивает от стойки ворот или перекладины;
- он отскакивает от одного из борта и остается на игровом поле.

РЕШЕНИЯ.

Когда матч проводится на крытой площадке и мяч случайно попадает в потолок, игра возобновляется ударом с боковой линии, присуждаемым соперникам команды, которая последней коснулась мяча.

Удар выполняется с точки, ближайшей к месту, близ которого мяч коснулся потолка.

11. МЕТОД ОЦЕНКИ

ЗАБИТЫЙ ГОЛ.

Гол засчитывается, когда мяч полностью пересекает линию ворот, между стойками ворот и под перекладиной, если только он не был брошен или умышленно запущен рукой или забит рукой игроком атакующей команды, включая вратаря, при условии, что команда, забившая гол, не нарушила никаких других правил игры в игре, ведущей к голу.

КОМАНДА-ПОБЕДИТЕЛЬ.

Команда, забившая наибольшее количество голов во время матча, становится победителем. Если обе команды забьют равное количество голов или не будет забито ни одного гола, матч считается ничейным.

ГОЛ НЕ ЗАСЧИТЫВАЕТСЯ, если мяч касается судьи и попадает прямо в ворота и игра возобновляется со «спорного» мяча.

РЕГЛАМЕНТ СОРЕВНОВАНИЙ.

Для матчей, закончившихся вничью, регламент соревнований может предусматривать альтернативные методы определения победителя матча.

12. ФОЛЫ И НЕПРАВИЛЬНОЕ ПОВЕДЕНИЕ

Фолы и неправильное поведение наказываются следующим образом:

НАКОПЛЕННЫЕ ФОЛЫ.

Штрафной удар назначается противоположной команде, если игрок совершает любое из следующих восьми нарушений способом, который, по мнению судьи, является небрежным, безрассудным или связан с применением чрезмерной силы:

- бьет или пытается намеренно ударить ногой соперника
- ставит подножку сопернику
- прыгает на соперника
- жестко (агрессивно) атакует противника
- бьет или пытается намеренно ударить противника
- толкает противника
- захватывает противника
- играет в мяч, отбирает или ищет мяч, низко опустив голову

Штрафной удар также назначается, если игрок совершает любое из следующих пяти нарушений:

- не произносит четко, отчетливо и вовремя, когда владелец мяча может изменить свое направление, чтобы избежать столкновения, слова «вой» (или любое другое подобное слово) при поиске мяча
- умышленно играет рукой в мяч (кроме вратаря в пределах своей вратарской площади)
- держит руками противника
- плюет в оппонента
- скользит среди соперников в попытке сыграть в мяч, когда он сыгран или пытается быть сыгран соперником (подкат), за исключением вратаря в своей штрафной площади и при условии, что он не играет безрассудно или использует чрезмерную силу;

Прямые штрафные удары выполняются с места, где было совершено нарушение (Правило 13).

Пенальти

Пенальти назначается команде, совершившей любое из вышеперечисленных нарушений в своей штрафной площади и в то

время, когда мяч находится в игре, независимо от положения мяча.

Пенальти также назначается, если вратарь играет или непосредственно мешает игре за пределами вратарской площади.

НЕНАКОПЛЕННЫЕ (личные) ФОЛЫ

Вратарь.

Свободный удар назначается, если вратарь совершит любое из следующих трех нарушений:

- после вбрасывания, он/она получает его обратно от товарища по команде без того, чтобы мяч сначала перешел за среднюю линию поля или без того, чтобы соперник сыграл или коснулся его;
- он/она касается мяча или контролирует его руками после того, как партнер по команде отбил его ногой;
- он/она касается или контролирует мяч руками после передачи ему/ей умышленно партнером по команде.

Игрок.

Свободный удар также назначается противоположной команде с места, где произошло нарушение, если, по мнению арбитра, игрок:

- играет опасно;
- не дает вратарю выпустить мяч из рук;
- держится за бортики обеими руками, когда играет или пытается сыграть в мяч, получая преимущество над соперником;
- ставит препятствия;
- при активной блокировке вторым товарищем по команде игрока соперника у бокового борта (сэндвич);
- играет лежа, используя преимущество над соперниками, не касаясь соперника;
- произносит слова или звуки с намерением дезориентировать или обмануть противника;
 - умышленно нарушает тишину во время матча;
 - преднамеренно касается маски или пластыря на глазах без разрешения судьи, когда мяч находится в игре, чтобы получить преимущество в свето-ощущении;
 - при очевидном отказе идти в атаку после 40 секунд владения мячом;
- совершает любой другой тип нарушения, ранее не упомянутый в

Правиле 12, и за который игра должна быть остановлена для предупреждения или удаления игрока;

Свободный удар выполняется с места, где произошло нарушение (Правило 13)

Если вратарь выпускает мяч или бьет по мячу ногой, при броске от ворот или, когда мяч находится в игре, он не касается, не отскакивает и не ударяет по половине игрового поля, которую защищает его/ее команда;

- свободный удар назначается противоположной команде с любого положения на средней линии.

Если вратарь контролирует мяч одной или обеими руками, одной или обеими ногами более четырех секунд, когда мяч может быть сыгран, противоположная команда получает право на свободный удар.

Если игрок останавливает мяч одной или обеими ногами более чем на четыре секунды, когда мяч может быть сыгран, противоположная команда получает право на свободный удар.

ДИСЦИПЛИНАРНЫЕ САНКЦИИ

Предупреждения.

Игрок получает предупреждение и ему показывается желтая карточка, если он/она совершает любое из следующих нарушений:

- он/она виновен в неспортивном поведении;
- он/она выражает несогласие словом или действием;
- он/она систематически нарушает Правила игры;
- он/она задерживает возобновление игры;
- он/она не соблюдает требуемое расстояние, когда игра возобновляется подачей углового удара, удара после аута, при штрафном, свободном ударе, спорном мяче или ударе от ворот;
- он/она выходит или повторно выходит на площадку без разрешения судей или нарушает процедуру замены;
- он/она умышленно уходит с поля без разрешения судей;
- он/она повторно намеренно касается своей маски, чтобы получить преимущество.

Удаления.

Игрок удаляется с поля и ему показывается красная карточка, если он/она совершает любое из следующих нарушений:

- он/она виновен в серьезном нарушении правил игры;
- он/она виновен в насильственном поведении;
- он/она плюет в оппонента или любого другого человека;
- он/она лишает команду соперника гола или очевидной возможности забить гол, при умышленной игре рукой в мяч (за исключением вратаря в пределах своей вратарской площади);
- он/она лишает соперника, движущегося к воротам игрока, явной возможности забить гол, совершив нарушение, наказуемое штрафным или пенальти;
- он/она использует оскорбительные, нецензурные выражения;
- он/она получает второе предупреждение в том же матче.

Нарушения, совершаемые официальными лицами команды, руководителями, вратарями или запасными игроками.

Пока мяч находится в игре, официальные лица команд, гиды, вратари и запасные не должны:

- нарушать правила зон, отведенных для тренера, вратаря или гида;
- выражать несогласие словом или действием;
- нарушать тишину;
- вести себя безответственно.

Если игра остановлена из-за любого из упомянутых выше нарушений, судья должен назначить свободный удар в пользу противоположной команды с того места, где находился мяч в момент совершения нарушения и может наказать человека.

Решения.

Удаленный игрок не может повторно войти в игру, а также сидеть на скамейке запасных. Замена может быть произведена, и запасной игрок может выйти на площадку, когда мяч находится вне игры по истечении двух минут игрового времени после удаления, при условии, что он/она имеет разрешение третьего судьи, за исключением случаев, когда гол засчитывается до истечения двух минут, и в этом случае применяется следующее:

- если пятеро игроков против четырех и команда с большим количеством игроков забивает гол, команда, состоящая только из

- четырёх игроков, может быть дополнена пятым игроком;
- если обе команды играют по четыре игрока и забит гол, обе команды остаются с одинаковым количеством игроков;
 - если пять игроков играют против трех или четверо против трех и команда с большим количеством игроков забивает гол, команда с тремя игроками может быть увеличена только еще на одного игрока;
 - если обе команды играют по три игрока и забит гол, обе команды остаются с одинаковым количеством игроков;
 - если гол забивает команда с меньшим количеством игроков, игра продолжается без изменения количества игроков.

13. ШТРАФНЫЕ УДАРЫ

ВИДЫ УДАРОВ.

Штрафные удары бывают прямыми и непрямыми (свободный).

Как при прямом, так и при свободном ударе мяч должен оставаться неподвижным в момент выполнения удара, и игрок, выполняющий удар, не может касаться мяча во второй раз, пока его не коснется другой игрок.

Когда два или более игрока команды защиты образуют «стену защиты», все игроки команды атаки должны оставаться на расстоянии не менее 1 м от «стены защиты» до тех пор, пока мяч не войдет в игру.

Штрафной удар.

Если штрафной удар наносится прямо в ворота соперника, засчитывается гол.

Если штрафной удар наносится прямо в собственные ворота команды, угловой удар назначается противоположной команде.

Непрямой – свободный удар.

Гол, забитый напрямую при свободном ударе, не засчитывается.

ПОЛОЖЕНИЕ ДЛЯ СВОБОДНОГО УДАРА:

Свободный удар за пределами штрафной площади:

- Все соперники должны находиться на расстоянии не менее пяти (5) метров от мяча, пока он не войдет в игру.
- Мяч находится в игре, когда по нему нанесен удар и он движется.
- Удар выполняется с места, где произошло нарушение, или с места, где находился мяч, когда произошло нарушение (в зависимости от нарушения).

Прямой или свободный удар в штрафной площади в пользу защищающейся команды:

- Все соперники должны находиться на расстоянии не менее пяти (5) метров от мяча, пока он не войдет в игру.
- Мяч находится в игре, когда по нему нанесен удар и он движется.
- Штрафной удар, назначенный в штрафной площади, может быть выполнен с любой точки внутри этой площади, за пределами вратарской площади.

Непрямой свободный удар для атакующей команды:

- Все соперники должны находиться на расстоянии не менее пяти (5) метров от мяча, пока он не войдет в игру.
- Мяч находится в игре, когда по нему нанесен удар и он движется
- Свободный удар, совершенный в штрафной площади и за пределами вратарской площади, выполняется с линии штрафной площади в точке, ближайшей к месту совершения нарушения, с защитной стенкой на расстоянии пяти метров.
- Свободный удар, совершенный во вратарской площади, выполняется с места пересечения воображаемой линии 2-метровой линии вратарской площади с линией штрафной площади, с места, ближайшего к тому, где произошло нарушение.

НАРУШЕНИЯ/САНКЦИИ.

Если при выполнении штрафного удара соперник находится ближе к мячу, чем требуемое расстояние:

- удар повторяется.

Если после того, как мяч вошел в игру, игрок, выполняющий удар, коснется мяча во второй раз до того, как его коснется другой игрок:

- противоположная команда получает право на свободный удар с места, где произошло нарушение.

Если команде, выполняющей штрафной удар, требуется на это более четырех секунд:

- судья назначает свободный удар в пользу противоположной команды.

•

СИГНАЛЫ.

Непрямой свободный удар:

- Судья показывает свободный удар, поднимая руку над головой. Он/она держит руку в этом положении до тех пор, пока не будет выполнен удар и мяч не коснется другого игрока или не выйдет из игры.

14. НАКОПЛЕННЫЕ ФОЛЫ

НАКОПЛЕННЫЕ ФОЛЫ.

Это те фолы, которые наказываются штрафным ударом,

- В протокол матча заносятся первые 4 (четыре) по совокупности фолов, совершенных каждой командой в течение каждого тайма.

ПОЛОЖЕНИЕ ДЛЯ УДАРА.

За первые 4 (четыре) накопленных фолы, зафиксированных у любой из команд в каждом тайме:

- игроки противоположной команды могут образовать стену для защиты от штрафного удара;
- все соперники должны находиться на расстоянии не менее 5 метров от мяча;
- гол может быть забит прямо в ворота соперника с этого штрафного удара;

ПРОБИВАНИЕ 5 и ЛЮБОГО ПОСЛЕДУЮЩЕГО ФОЛА (двойной пенальти):

Начиная с 5-го (пятого) накопленного фолы, зафиксированного любой из команд в каждом тайме, и при любом последующем накопленном фолы за период, применяется следующая процедура двойного пенальти:

- игроки противоположной команды не образуют стенку для защиты от штрафного удара;
- игрок, выполняющий удар, должен быть правильно определен;
- игрок, выполняющий удар, должен ударить по мячу с намерением забить гол и не может передавать мяч другому игроку;
- все остальные игроки на поле должны оставаться за воображаемой линией, которая находится на уровне мяча и параллельна линии ворот, в пяти метрах от мяча, и не могут мешать игроку, выполняющему штрафной удар. Ни один игрок не может пересекать эту воображаемую линию до тех пор, пока мяч не будет сыгран;
- после выполнения штрафного удара ни один игрок не может касаться мяча до тех пор, пока его не коснется вратарь защищающейся команды, или он не отскочит от одной из стоек ворот или перекладины, или пока он не покинет поле;

- вратарь должен оставаться в зоне ворот и находиться на расстоянии не менее пяти метров от мяча, если свободный удар будет выполняться со штрафной отметки восемь (8) метров или с расстояния семь (7) - восемь (8) метров от линии ворот. Вратарь должен оставаться на линии ворот, если свободный удар будет выполняться со штрафной отметки шесть (6) метров или с расстояния от шести (6) до семи (7) метров от линии ворот;
- если игрок совершает пятый фол за свою команду и любой дополнительный накопительный фол за период на половине поля команды соперника или на своей половине поля в зоне между линией полузащиты и воображаемой линией, проходящей через вторую штрафную отметку в восьми (8) метрах от линии ворот, свободный удар выполняется с его второй штрафной отметки как двойной пенальти;
- если игрок совершает пятый фол своей команды и любой дополнительный накопительный фол за период на своей половине поля между линией 8 метров и за пределами своей линии штрафных 6 (6) метров, команда, назначающая свободный удар, может выбрать, будет ли она выполнять его со второй штрафной отметки или с того места, где произошло нарушение, как двойной пенальти;
- игрок, выполняющий удар, не может повторно разыгрывать мяч до тех пор, пока он не коснется другого игрока;
- удар должен быть выполнен в течение четырех секунд.
Дополнительное время должно быть предоставлено для выполнения удара после пятого накопленного фола в конце каждой половины игры.

НАРУШЕНИЯ/САНКЦИИ.

Если игрок, запасной игрок, гид или официальное лицо защищающейся команды нарушает это правило:

- если гол не забит, удар повторяется;
- удар не повторяется, если забит гол.

Если игрок, запасной игрок, гид или официальное лицо той же команды, что и игрок, выполняющий удар, нарушает это правило:

- если гол забит, то удар повторяется;
- удар не повторяется, если гол не забит.

Если игрок, выполняющий удар, нарушает это правило после того, как мяч вошел в игру:

- свободный удар назначается противоположной команде с места, где произошло нарушение (Правило 13).

Если один или несколько игроков защищающейся команды и один или несколько игроков атакующей команды нарушают это правило до того, как мяч войдет в игру:

- удар повторяется.

Если удар не выполняется в течение 4-х секунд, назначается свободный удар в пользу соперника.

15. ПЕНАЛЬТИ

Пенальти назначается команде, совершившей любое из нарушений, за которые назначается штрафной удар, в пределах своей штрафной площади и в то время, когда мяч находится в игре.

Гол может быть забит непосредственно с пенальти.

Дополнительное время дается для пробития пенальти в конце каждого тайма или в конце каждого периода дополнительного времени.

ПОЛОЖЕНИЕ МЯЧА И ИГРОКОВ

Мяч:

- Мяч устанавливается на отметку.

Игрок, выполняющий пенальти:

- надлежащим образом определен

Защищающийся вратарь:

- остается на своей линии ворот, лицом к игроку, выполняющему удар, и между стойками ворот до тех пор, пока по мячу не будет нанесен удар.

Гид команды, выполняющей пенальти:

- может сориентировать бьющего игрока, соблюдая очередность;
- не может выходить внутрь поля.

Игроки, кроме бьющего игрока, расположены:

- на поле;
- вне штрафной площади;
- сзади или сбоку от пенальти;
- не менее чем в пяти метрах от пенальти.

Процедура

- Игрок, выполняющий пенальти, бьет по мячу вперед.
- Он не может касаться мяча во второй раз.
- Мяч находится в игре, когда по нему нанесен удар и он движется вперед.
- Удар должен быть выполнен в течение четырех секунд.

Если один или несколько игроков защищающейся команды и один или несколько игроков атакующей команды нарушают это правило до того, как мяч окажется в игре:

- удар повторяется

Если штрафной удар не выполнен в течение четырех секунд, противоположной команде назначается не прямой свободный удар.

НАРУШЕНИЯ/САНКЦИИ.

Если игрок, запасной игрок, гид или официальное лицо защищающейся команды нарушает это правило:

- Если гол не забит, то пенальти повторяется.
- Если гол забит, пенальти не повторяется.

Если игрок, запасной игрок, гид или официальное лицо команды игрока, выполняющего удар, нарушает это правило:

- Если гол забит, то пенальти повторяется.
- Если гол не забит, пенальти не повторяется.

Если игрок, выполняющий удар, нарушает это правило после того, как мяч вошел в игру:

- свободный удар назначается противоположной команде с места, где произошло нарушение.

Если один или несколько игроков защищающейся команды и один или несколько игроков атакующей команды нарушают это правило до того, как мяч войдет в игру:

- удар повторяется

Если пенальти не выполняется в течение четырех секунд, свободный удар назначается команде соперника.

16. ВВОД МЯЧА

Ввод - это метод возобновления игры.

Гол не может быть забит непосредственно при вводе мяча вратарем:

- Если мяч попадает в ворота соперника, назначается бросок от ворот.
- Если мяч попадает в свои ворота, назначается угловой удар.

МЯЧ ПОКИНУЛ ПРЕДЕЛЫ ПОЛЯ:

- когда весь мяч проходит через верхнюю часть любого из бортов или ударяется о потолок,
мяч вводится в игру с места, где он прошел над бортом;
- соперником игрока, последним коснувшегося мяча.

ПОЛОЖЕНИЕ МЯЧА И ИГРОКОВ

МЯЧ:

- должен быть неподвижен и находиться не более чем в метре от борта;
- может быть введен в игру в любом направлении.

ИГРОКИ ЗАЩИЩАЮЩЕЙСЯ КОМАНДЫ:

- должны находиться не менее чем в пяти метрах от места выполнения удара.

ПРОЦЕДУРА

- Игрок, выполняющий удар после аута, должен сделать это в течение четырех секунд после получения указаний судьи.
- Игрок, выполняющий удар из-за боковой, не может играть в мяч второй раз, пока мяч не коснется другого игрока.
- Мяч находится в игре сразу после удара или касания.

НАРУШЕНИЯ/САНКЦИИ

Свободный удар назначается противоположной команде, если:

- Игрок, выполняющий удар из-за боковой, играет мячом во второй раз до того, как его коснется другой игрок. Свободный удар выполняется с места, где произошло нарушение (См. Правило 13).

Удар с боковой линии повторяется игроком противоположной команды, если:

- Ввод произведен неправильно.
- Удар с боковой линии выполняется из положения, отличного от места, где мяч прошел над бортиком.
- Удар с боковой линии не выполняется в течение четырех секунд после того, как судья указал, что он должен быть выполнен.
- Произошло любое другое нарушение правил.

17. БРОСОК МЯЧА ОТ ВОРОТ

Бросок мяча от ворот (вбрасывание) - это метод возобновления игры. Его всегда должен выполнять вратарь в пределах своей вратарской площадки.

Гол не может быть засчитан непосредственно после вбрасывания. Если мяч непосредственно входит в ворота команды, вратарь которой выполнил замену, сопернику назначается угловой удар. Если мяч попадает непосредственно в ворота команды, которая не взяла ворота, то эта команда получает право на взятие ворот.

ПРОЦЕДУРА:

- Мяч вбрасывается рукой из любой точки вратарской площадки вратарем защищающейся команды.
- Соперники должны оставаться за пределами штрафной площадки, пока мяч не войдет в игру.
- Мяч находится в игре, когда он брошен непосредственно за пределы площадки вратаря.

•

НАРУШЕНИЯ/САНКЦИИ

Если мяч не выбрасывается непосредственно за пределы вратарской площадки:

- Ввод мяча повторяется.

•

Если бросок от ворот не выполнен в течение четырех секунд после того, как вратарь завладел мячом:

- Свободный удар назначается противоположной команде.

•

Если вратарь бросает мяч за среднюю линию, но мяч не коснулся земли и не был сыгран ранее:

- Свободный удар назначается противоположной команде с любой точки на средней линии.

•

Если мяч находится в игре после удара от ворот, и вратарь касается мяча до того, как его коснется другой игрок:

- противоположная команда получает право на свободный удар с места, где произошло нарушение

18. УГЛОВОЙ УДАР

Угловой удар — это метод возобновления игры.

Гол может быть забит непосредственно с углового удара, но только в ворота команды соперника.

УГЛОВОЙ УДАР НАЗНАЧАЕТСЯ, КОГДА:

- Мяч целиком, коснувшись игрока защищающейся команды, пересекает линию ворот либо по земле, либо по воздуху, и гол не засчитывается в соответствии с Правилom 11.

ПРОЦЕДУРА

- Мяч помещается на угловой дуге в ближайшем углу.
- Соперники должны оставаться на расстоянии не менее пяти метров от мяча, пока он не войдет в игру.
- По мячу бьет игрок атакующей команды.
- Мяч находится в игре после того, как по нему был нанесен удар ногой, и он сдвинулся.
- Игрок, выполняющий угловой удар, не может играть в мяч второй раз, пока мяч не коснется другого игрока.

НАРУШЕНИЯ/САНКЦИИ

Свободный удар назначается противоположной команде, если:

- Игрок, выполняющий угловой удар, играет в мяч второй раз до того, как его коснется другой игрок. Свободный удар выполняется с места, где произошло нарушение.
- Угловой удар не выполняется в течение четырех секунд после того, как судья указал, что он должен быть выполнен. Свободный удар выполняется с угловой дуги.

За любое другое нарушение угловой повторяется.

ПРОЦЕДУРЫ ОПРЕДЕЛЕНИЯ ПОБЕДИТЕЛЯ МАТЧА

УДАРЫ СО ШТРАФНОГО МЕСТА

Выполнение ударов со штрафной отметки — это метод определения команды-победителя, когда правила соревнований требуют, чтобы после ничьей в матче была определена команда-победитель.

ПРОЦЕДУРА

- Судья выбирает ворота, в которые будут пробиваться пенальти.
- Судья должен подбросить монету, и команда, капитан которой выиграл жеребьевку, должна решить, хочет ли он выполнить первый или второй пенальти.
- Судьи ведут учет выполненных ударов.
- При соблюдении условий, описанных ниже, обе команды выполняют по 3 (три) удара.
- Удары выполняются поочередно игроками разных команд.
- Все игроки (кроме удаленных) и запасные игроки могут бить, но не вратари.
- Когда команда заканчивает матч с большим количеством игроков, чем у ее соперников, она должна уменьшить свое количество, чтобы сравняться с количеством своих соперников, и сообщить судье имя и номер каждого исключенного игрока.
- Если до того, как обе команды выполнили свои 3 (три) пенальти, одна из них забила больше голов, чем могла забить другая, даже если бы она выполнила свои 3 (три) удара, удары больше не выполняются.
- Если обе команды забили одинаковое количество голов после трех пенальти или не забили ни одного гола, удары продолжают выполняться в том же порядке до тех пор, пока одна команда не забьет на один гол больше, чем другая, при одинаковом количестве ударов.
- Дополнительные пенальти должны быть выполнены игроками, которые не выполнили ни одного из первых 3 (трех) ударов. После того, как все игроки выполнили удары, первые игроки, выполняющие пенальти, должны продолжать выполнять их в том же порядке.
- Удаленный игрок не имеет права выполнять пенальти.
- Вратарь может быть заменен после окончания матча и до начала

пенальти. Это не считается одной из шести замен.

- Во время пенальти вратарь может быть заменен в случае травмы, подтвержденной врачом. Это не считается одной из шести замен.
- Все игроки и гиды должны оставаться на поле для игры во время выполнения ударов с 6-метровой отметки на половине поля, противоположной той, которая используется для выполнения 6-метровых ударов. Третий судья должен следить за тем, чтобы они оставались на этой половине поля.
- Вратарь, чей партнер по команде выполняет пенальти, должен оставаться на поле для игры, в районе угловой отметки.

МЕЖДУНАРОДНАЯ ФЕДЕРАЦИЯ СПОРТА СЛЕПЫХ

ПОДКОМИТЕТ ПО ФУТБОЛУ

РЕГЛАМЕНТ СОРЕВНОВАНИЙ

Следующие правила должны использоваться на всех соревнованиях, санкционированных IBSA, а также на соревнованиях между двумя или более организациями-членами IBSA.

1. СИСТЕМА НАЧИСЛЕНИЯ ОЧКОВ

- а). Три очка за победу.
- б). Одно очко за ничью.
- в). Ноль очков за поражение.

2. СИСТЕМЫ КВАЛИФИКАЦИИ В ОБЩЕМ ЗАЧЕТЕ

- а) Наибольшее количество очков, набранных во всех играх текущей серии.
- б) Разница мячей во всех играх текущей серии.
- с) Наибольшее количество голов, забитых во всех играх текущей серии.
- д) Наибольшее количество очков, набранных в матчах среди рассматриваемых команд.
- е) Лучшая разница мячей в матчах между рассматриваемыми командами (если более двух команд финишируют с равным количеством очков)
- ф) Количество карточек, полученных за турнир, в сравнении двух команд. Возможно проведение жеребьевки между ними, если обе команды согласны на ее проведение.
- г) Жеребьевка проводится оргкомитетом в том случае, если в ней участвует более двух команд, когда все предыдущие критерии у них совпадают.

3. ОПРЕДЕЛЕНИЕ ПОБЕДИТЕЛЯ МАТЧА

3.1. В финальной игре, в полуфинале, в матче за 3-4 место, в матче за 5-6 место и т.д.:

Если по истечении 30 минут чистого времени игры матч заканчивается вничью, для определения победителя назначаются пенальти.

4. ОФИЦИАЛЬНЫЕ КОМАНДНЫЕ СПИСКИ

4.1. За час до времени начала матча лицо, ответственное за каждую команду, должно представить судьям окончательный командный лист. Он должен включать стартовый список, в котором указаны:

- a) Полевые игроки, начинающие матч (фамилия, имя и номер футболки);
- b) вратарь, начинающий матч (фамилия, имя и номер футболки);
- c) запасные игроки (фамилия, имя и номер футболки);
- d) запасной вратарь (фамилия, имя и номер футболки);
- e) Главный тренер: фамилия и имя;
- f) Помощник тренера: фамилия и имя;
- g) Гид: фамилия и имя;
- h) Врач: фамилия и имя;
- i) физиотерапевт (массажист): фамилия и имя.

4.2. Фамилии, имена и номера на футболках не могут быть изменены в любое время во время соревнований.

5. ОКОНЧАТЕЛЬНЫЙ СЧЕТ ПРИОСТАНОВЛЕННОГО МАТЧА

5.1. Если матч не будет сыгран по вине команды, окончательный счет будет 0 - 6.

5.2. Если матч приостановлен из-за отсутствия минимального количества игроков, окончательный счет будет 0 - 6 или текущий счет матча, если команда-победитель забила более 6 голов, исключая голы, пропущенные другой командой после 6.

5.3. Если матч не будет сыгран из-за отсутствия обеих команд, победителя вообще не будет, и обе команды получают следующий окончательный результат: проигрыш 0 - 6.

МАСКА НА ГЛАЗА



Вопросы и ответы **IBSA FOOTBALL**

ПРАВИЛО 1: ИГРОВОЕ ПОЛЕ

- Где должна располагаться скамейка запасных?

Скамейка запасных должна располагаться за пределами игрового поля и на той же стороне поля, что и стол хронометриста и центральная дверь для запасных Игроков. Запасные и официальные лица команды всегда используют скамейку запасных, расположенную ближе к той половине поля, которую в данный момент защищает их команда.

- Насколько большой должна быть зона безопасности за линией ворот?

Для безопасности игроков минимальное расстояние между линией ворот и любым препятствием составляет 2 (два) метра.

ПРАВИЛО 2: МЯЧ

- Что должен делать судья, если мяч полностью остановился и никто из игроков не может его найти?

Игру нельзя останавливать; судья должен немного подвигать мяч, чтобы он снова начал издавать звук и игроки смогли его найти.

ПРАВИЛО 3: КОЛИЧЕСТВО ИГРОКОВ

- Если во время замены игрок отказывается выходить, что должен сделать судья?

Судья продолжит матч, потому что для того, чтобы произвести замену,

сначала должен выйти игрок, а потом может войти запасной игрок.

- Если вратаря удаляют, должна ли команда играть две минуты без вратаря?

Нет. Игрок, выходящий на поле, должен покинуть матч на две минуты (за исключением условий, оговоренных в правиле 12), чтобы в игру мог вступить запасной вратарь. Когда этот период закончится и мяч будет выведен из игры, команда может вернуться в полном составе, и даже игрок, который был удален, чтобы дать возможность запасному вратарю сыграть, может вернуться в игру.

- Если оба вратаря команды травмированы или удалены, что должен сделать судья?

Он должен разрешить любому из официальных лиц команды играть в качестве вратаря, если это лицо было включено в список состава, поданный перед матчем. Если речь идет о национальной команде, то официальный представитель команды должен быть той же национальности, что и команда, чтобы заменить вратаря.

- Какое максимальное количество игроков и официальных лиц команда может включить в свой состав в В1?

Не более пятнадцати человек, и все они должны быть указаны в официальном протоколе.

- Когда игрок может снова войти в игру?

Игрок может снова выйти на поле, когда мяч не находится в игре, с разрешения третьего судьи.

- Если врач заходит лечить игрока, должен ли он выходить?

Да, игрок должен покинуть поле и произвести замену. Игрок может снова выйти на поле во время следующей остановки игры. Исключение составляет вратарь, который может остаться.

ПРАВИЛО 4: ЭКИПИРОВКА ИГРОКОВ

- Должны ли вратари носить защитные щитки?

Да.

- Может ли игрок использовать скотч, чтобы скрыть украшения?

Нет, игроки не могут носить или скрывать какие-либо украшения.

ПРАВИЛО 5: РЕФЕРИ

- Какая обычно экипировка рефери?

Майка или футболка, шорты, носки и обувь.

ПРАВИЛО 6: ПОМОЩНИК СУДЬИ

- Во что обычно одеты помощники судьи?

Майка или футболка, шорты, носки и обувь.

ПРАВИЛО 7: Хронометрист

- Когда хронометрист должен начать отсчет времени? Когда судья дает свисток или когда мяч перемещается?

Хронометрист должен начать отсчет времени, когда судья даст свисток.

ПРАВИЛО 12: ФОЛЫ И НАРУШЕНИЯ ДИСЦИПЛИНЫ

- Когда мяч находится в игре на противоположной стороне, считается ли фолом, если вратарь покидает свою зону?

Нет, это считается фолом только в том случае, если он/она активно участвует в матче, физически или словесно, когда находится за пределами вратарской зоны.

- Вратарь выполняет удар от ворот, и мяч уходит за линию штрафной, не коснувшись его половины поля. Что должно произойти?

Игра должна быть остановлена и возобновлена непрямым свободным ударом, который выполняется с любой точки на линии штрафной.

- Вратарь берет мяч, находящийся в игре, и бросает или отбивает его за линию половины поля, не касаясь своей половины поля. В чем заключается фол?

Игра должна быть остановлена и возобновлена непрямым свободным ударом, который выполняется с любой точки на линии штрафной.

- Если рука вратаря случайно покидает вратарскую зону во время освобождения ворот, является ли это пенальти?

Нет.

- Если вратарь отбивает мяч за линию штрафной площади, мяч отскакивает или касается его половины поля, а затем попадает в ворота соперника, что должен сделать судья?

Он должен назначить взятие ворот соперника.

- Что должен делать судья, если в результате травм или удалений команда осталась без гидов (ассистентов)?

Он должен разрешить любому человеку из списка отряда выполнять обязанности гида, а если это невозможно, то продолжать путь без гида.

- Может ли вратарь выходить из своей вратарской зоны, когда мяч не в игре, чтобы организовать защитный барьер?

Да, он/она должен/должна сделать это быстро.

- Что должен сделать судья, если запасной игрок, официальное лицо команды или гид нарушают правила игры, когда мяч находится в игре?

Если судья останавливает игру из-за этого, он может наказать этого человека желтой или красной карточкой, а не любым видом фола (без накопленного фола), и игра должна быть возобновлена непрямым свободным ударом с места, где находился мяч. (ПРАВИЛО 13 - Положение свободного удара).

- Если игрок находится один, скользит, чтобы остановить мяч, а затем встает, чтобы сыграть в мяч, является ли это фолом?

Нет, если игрок находится один и не использует преимущество скольжения от соперника.

- Если игрок находится один, держится за бровку обеими руками и играет в мяч, считается ли это фолом?

Нет, если игрок не использует никаких преимуществ против соперников.

- Если одна из команд явно не атакует в течение 40 секунд, какой порядок действий следует предпринять?

В любой момент после истечения 40 секунд судья начинает обратный отсчет, громко произнося "пять" и показывая поднятой рукой оставшиеся секунды от 5 до 0. Команда, владеющая мячом, должна начать атаку за эти 5 секунд. Если за пять секунд атака не начата, судья дает свисток, останавливающий матч. Игра начнется с непрямого свободного удара с того места, где находился мяч у команды соперника.

- Если судья отдает преимущество, хотя был совершен фол, как он/она должен возобновить игру, когда мяч выходит из игры, независимо от того, забит гол или нет?

Судья может наказать игрока, если это необходимо. Накопительные фолы не начисляются, и матч начинается с того момента, как он закончился.

ПРАВИЛО 13: ШТРАФНЫЕ УДАРЫ

- Может ли вратарь выполнять штрафные удары?

Нет, даже в зоне своего вратаря.

ПРАВИЛО 14: НАКОПЛЕННЫЕ ФОЛЫ

- Если после четвертого накопленного командой фола судья назначает прямой свободный удар, двойной штрафной, ближе к воротам, чем второе штрафное место, а бьющий и тренер не согласны с тем, откуда он должен быть выполнен, что должен сделать судья?

Судья позволяет бьющему принять решение.

ПРАВИЛО 15: ШТРАФНОЙ УДАР

- Может ли вратарь пробивать пенальти?

Нет.

ПРАВИЛО 16: ВВЕДЕНИЕ В ДЕЙСТВИЕ

- Может ли вратарь отбивать мяч?

Нет.

САНКЦИИ В ТУРНИРНОЙ СЕРИИ

- Две желтые карточки одного и того же игрока в разных играх одного и того же этапа турнира автоматически отстраняют человека от следующей игры.
- Две желтые карточки одного и того же игрока в одной и той же игре автоматически отстраняют игрока от следующей игры.
- Желтая карточка на одном этапе турнира не переходит на следующий этап турнира.
- Прямая красная карточка в игре автоматически отстраняет игрока от следующих двух игр.
- Если игрок дважды наказывается красной карточкой на одном и том же турнире за попытку получить преимущество за счет восприятия света, этот человек автоматически отстраняется от участия в оставшейся части турнира.
- Если есть более сильная ситуация, такая как расовое оскорбление/физическая агрессия и т. д., дисциплинарный комитет примет решение о наказании человека. Эта санкция может быть, как минимум на 2 матча, и это будет зависеть от типа агрессии.
- Оставшаяся санкция в виде красной карточки автоматически переносится на следующие официальные игры (Чемпионат мира/Региональные чемпионаты IBSA/Квалификационные чемпионаты для официальных мероприятий, таких как Паралимпийские игры и Чемпионат мира IBSA/Всемирные игры IBSA/Паралимпийские игры МПК).

ОДОБРЕННОЕ IBSA ОБОРУДОВАНИЕ ДЛЯ ФУТБОЛА СЛЕПЫХ

Комитет по футболу IBSA утвердил следующее оборудование для использования на соревнованиях по футболу слепых, санкционированных IBSA.

A Стандартные мячи для соревнований

1 Handi Life Sports

Название продукта: Blue Flame

Номер ссылки: EXP5011

<https://handilifesport.com/en/; hls@handilifesport.com>

2 McYadra

Название продукта: MСYADRA BLIND FOOTBALL

Референс-номер: P0007079

<https://mcyadra.com/; fgmena@mcyadra.com>

3 Ludwig

Название продукта: Ludwig FUT-5

Референс-номер: FBO.5

<http://www.bolasludwig.com.br/site/; contato@bolasludwig.com.br>

4 Associazione Calcio Liguria

Название продукта: GANGA BALL

Номер ссылки: LCNV01

info@liguriacalcio.it

5 Goalfix

Название продукта: Stryker96

Номер ссылки: NA

<https://goalfixsports.com/product/the-goalfix-stryker96-sound-football/r.warnock@goalfixsports.com>

6 Agla

Название продукта: Bola -Time Official B1

Референс-код: BFTIMEFF

<https://www.agla.it/bola-time-official-b1>

B Стандартные маски для соревнований

1 Goalfix (Eclipse)

Название продукта: Eclipse total blackout eyeshades (большие и маленькие)

Артикул: GFX EC 01 BK-1 (большие), GFXS EC 01 BK-1-1 (маленькие)

<https://goalfixsports.com/; r.warnock@goalfixsports.com>

Кроме того, комитет одобрил следующее оборудование для использования в турнирах для начинающих и в тренировочных целях:

С Стандартные мячи для тренировок и развития

1 Soccer Quality International

Название и идентификатор продукта: Match Blind Football SQ-015

soccer.quality@gmx.com

2 Orama Neon Youthorama

Название продукта: Мини-футбол вслепую

orama2003@gmail.com

Комитет по футболу IBSA оставляет за собой право отозвать одобрение на любой предмет

Комитет по футболу IBSA

Март 2022 г.

Футбол IBSA - Правила размещения спонсорской информации на футбольной форме

Размещение спонсорской информации на футбольной форме разрешено при соблюдении следующих условий:

-

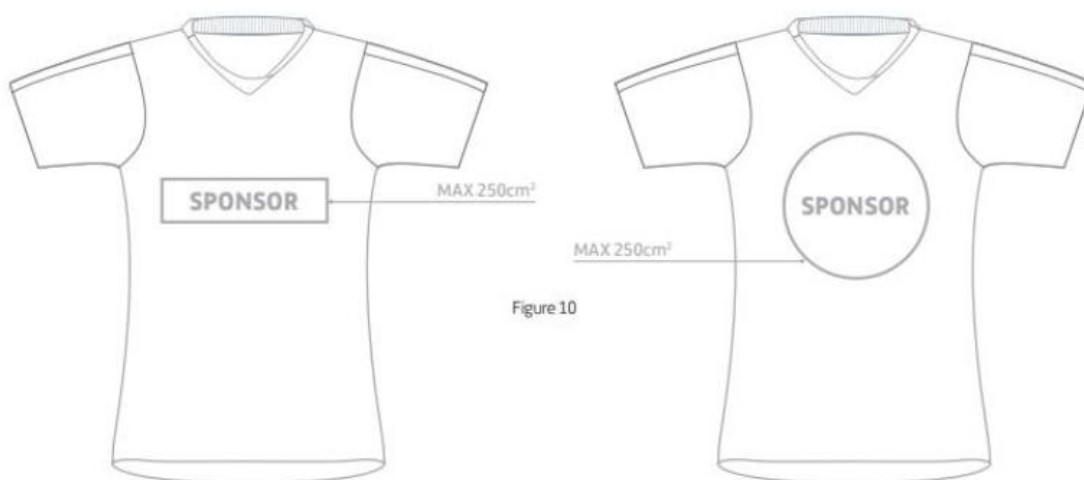
Максимум 2 спонсора на одну футболку.

-

Не разрешены спонсоры, связанные с алкоголем или оружием.

-

Название каждого из спонсоров может быть размещено на одной полосе площадью не более 250 квадратных сантиметров.



Дизайн майки с указанием спонсора (спонсоров) (это может быть фотография) должен быть отправлен в Подкомитет IBSA по футболу для утверждения.